

## Une page d'histoire : 7

### Le costume traditionnel au fil du temps

Le costume **traditionnel**, appelé aussi costume **régional**, est l'ensemble des vêtements que portaient les populations de chaque "pays" de France, avant l'arrivée des modes citadines et universelles. En Savoie, essentiellement dans les régions de montagne, chaque village ou groupe de villages a élaboré un costume qui possède ses caractéristiques propres.

A travers l'étude des costumes (et du patois également), c'est la découverte de l'**identité** des villages, cette tradition vivante dont les caractères originaux sont dans la manière de vivre, forgés aux cours des siècles écoulés.

Le **Savoie** est une région de France qui possède une grande variété de **costumes traditionnels** et qui sont reconnus pour leur beauté, leur originalité, leurs couleurs et leur richesse en bijoux, en soieries, et en broderies. Le costume fait donc partie du patrimoine et il participe à cette connaissance de la mémoire des villages.

Daniel DEQUIER

### Les bijoux de Savoie et de Maurienne

*Les extraordinaires bijoux de Savoie comptent parmi les plus beaux, et les plus somptueux bijoux des régions de France... (D.DEQUIER : Costumes de Savoie - Ed. La Fontaine de Siloé).*

Notre étude sur les contrats de mariage nous montre que déjà au début du XVIIIe siècle (1700), certaines fiancées de Maurienne possédaient une petite croix d'argent vraisemblablement fabriquée par des artisans locaux, en fondant des pièces de monnaie. Les quelques bagues mentionnées étaient sans doute faites de même. Jacques Lovie signale les croix grecques comme étant les plus anciennes, imitées des monnaies et des vitraux du moyen âge.

Dès 1750, la mode des croix se généralise pour les femmes qui peuvent s'offrir ce bijoux : les croix plates plus ou moins grossières n'ont pas de poinçon. A cette période les croix en or étaient l'exception.

Le XIXe siècle (à partir de 1820), voit l'éclosion des bijoux en or, principalement en Haute-Maurienne, mais ils restent d'argent dans certains cantons plus pauvres. La croix est désormais assortie au cœur et ces bijoux prennent de la grandeur. Plus tard vers la fin du XIXe siècle, ils deviennent fleuris et se diversifient, enfin à partir du début du XXe siècle, les croix et les bagues s'enrichissent de pierres précieuses (diamants, rubis, perles). Ce sont les croix "Jeannette" ou croix du Saint-Esprit sous diverses formes, portées un peu partout en Savoie, les croix "bâton", les croix "plate", les croix "grille" dans la vallée de l'Arvan. Une grande variété de croix "à Chaînes, à l'As, à Diamants" font la richesse de la Haute-Maurienne et d'autres croix sont spécifiques à certains villages : croix rayonnante à Valloire et la grande croix en argent des Villards. La croix Jeannette à décor en "dents de scie" est présente en Haute-Maurienne dans les "croix à chaîne". La croix tréflée de Saint-Maurice, bien rare parce qu'ancienne, serait une croix authentiquement savoyarde car les comtes de Savoie avaient pris saint Maurice comme patron.

La croix, symbole religieux rappelant la mort du Christ, et le cœur, symbole de l'amour et de la vie, sont naturellement les premiers bijoux achetés pour célébrer un mariage : ils étaient autrefois la promesse et la parole donnée entre deux personnes qui désiraient fonder une famille. Le cœur servant de coulant ou simple parure était porté près du cou ou assez bas mais il était toujours ouvragé : cœur bombé ou gravé, bords plats ou à bordure cannelée. D'autres bijoux complétaient la parure des fiancées ou des femmes en rapport avec leur richesse ce sont les bagues, colliers, sautoirs, bracelets, broches et boucles d'oreille. Si les bijoux sont le reflet de la personne qui les porte, alliant charme, grâce et beauté, sa valeur est souvent passionnelle et sentimentale.

*Les bijoux et autres objets en métaux précieux, avant d'être vendus, sont soumis à plusieurs contrôles et identifications, comme en témoignent les divers signes et poinçons qui y sont apposés; Ces marques, poinçons de maître et poinçons d'État, constituent ce que l'on pourrait appeler "la carte d'identité" de chaque pièce fabriquée. Les renseignements qu'ils portent permettent de connaître l'origine de l'objet et l'évaluation de sa période de fabrication.*

Le "poinçon de maître" est la marque de fabrication de l'artisan bijoutier : il comporte ses initiales et un symbole inscrits dans un losange. Le "poinçon d'État", insculpé sur le bijou par le bureau chargé du contrôle, certifie à l'acheteur qu'il fait l'acquisition d'un bijou d'or ou

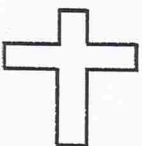
d'argent, au bon titre; Les symboles utilisés pour ces poinçons d'État sont différents s'il s'agit d'or ou d'argent et sont représentés par un animal ou une tête d'animal. Ces poinçons ont changé suivant les époques, ce qui permet de dater approximativement les bijoux.

Le poinçon d'État utilisé par les bureaux de contrôle est le même dans tout le pays, seul un petit signe, appelé "différent" permet de situer la ville où a été apposé le poinçon.

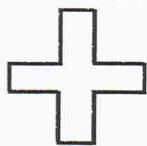
L'argent, l'or et ses alliages sont les seuls métaux précieux utilisés en bijouterie traditionnelle. L'or et l'argent purs sont des métaux trop malléables et peu résistants pour être utilisés seuls, on leur ajoute un ou plusieurs métaux pour obtenir "l'alliage". L'argent est allié au cuivre dans des proportions variables.

L'or mélangé à divers métaux voit ses propriétés mécaniques et sa coloration changer. On obtient ainsi les "ors de couleurs" : or jaune, or rose, or gris ou or vert suivant les proportions de cuivre, d'argent ou de nickel.

Le "titre" c'est la quantité d'or ou d'argent pur contenu dans l'alliage utilisé pour la fabrication des bijoux.



Croix latine



Croix grecque



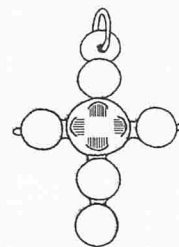
Croix de malte



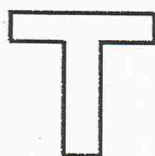
Croix trèflée de St Maurice



Croix de malte et de St Maurice



Ancienne croix en argent



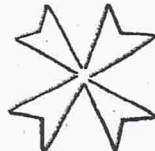
En tau ou de St Antoine



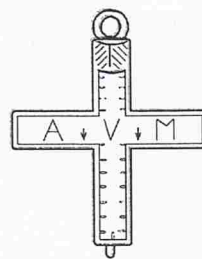
Croix de St André



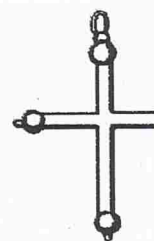
Croix ancrée



Croix de Malte (variante)



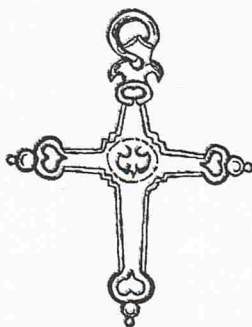
Ancienne croix de Maurienne



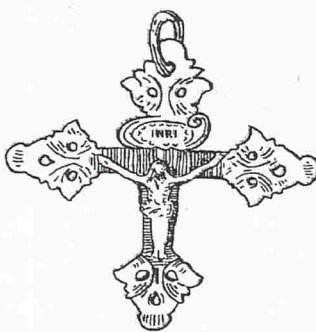
Croix bâ



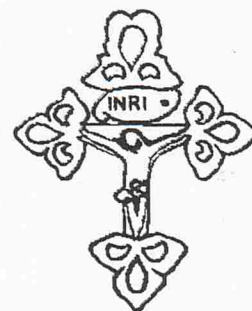
Croix à pierres



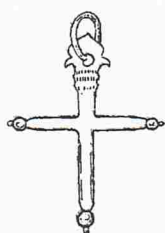
Croix Jeannette



Croix grille



Croix du Dauphiné



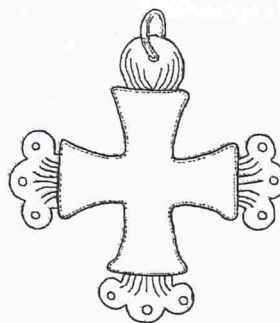
Croix plate ancienne



Croix rayonnante



Croix à pendeloques



Croix des Villards



Croix à l'A